

112 STRÁN! Rozličné typy domov a inšpiratívne články, ktoré vám pomôžu pri stavbe

Rodinné domy

PROJEKTY RODINNÝCH DOMOV

jeseň / zima 2017

cena: 3,50 €

môjdom

Vyberte si ten svoj!

26

architektonických ateliérov

140

riešení rodinných domov



➤ bungalovy

➤ dvojpodlažné domy

➤ viacgeneračné domy

➤ átriové domy



Vidiecka chalupa v modernom poňatí

Jednoduchá stavba s prvkami tradičnej ľudovej architektúry maximálne využíva priestor a berie ohľad na energetické úspory i vysokú kvalitu bývania. Model starej chalupy ostal zachovaný, avšak s inováciami 21. storočia.

Pasívny dom
Pozemok: 850 m²
Zastavaná plocha: 127 m²
Tepelná strata: 2,9 kW
Lokalita: Vrané nad Vltavou



Rodinný dom
vo Vranom nad Vltavou
získal ocenenie „Najlepší
pasívny dom roka 2015“
v historicky prvom ročníku
súťaže „Pasívny dom roka“.

Projektový ateliér
Kontinual

ARCHITEKT



Ing. arch. Jan Medek
je členom voľného združenia – ateliéru Kontinual, ktorý sa venuje navrhovaniu a projektovaniu stavieb, interiérov, záhrad, ale aj verejného priestoru a krajiny. Združenie sa snaží vytvárať hodnotné miesta v sídlach i vo voľnej krajine na základe kontinuity.
www.kontinual.cz

Na dispozíciách sme s architektom spolupracovali už od začiatku. Poučili sme sa z výstavby domov našich rodičov, a tak ten náš bol tým povestným tretím, ktorý človek postaví správne.”

majiteľ



Ako na „starej chalupe“ je aj priedomie domu, tvorené betónovým chodníkom, na ktorom dnes stojí lavička.



Hlavný vstup do domu z bočnej strany je typickým znakom ľudovej architektúry, rovnako ako drevený latkový plot.

Odkaz 19. storočia

Pre architekta Jana Medka bolo zadanie projektu rodinného domu vo Vranom nad Vltavou jednoznačné: chceli by sme niečo vzdušné, jednoduché, ale bez rovnej strechy – takú obyčajnú „chalúpku“. Preto pri návrhu použil niekoľko typických prvkov ľudovej architektúry. Obdĺžnikový pôdorys, trojdielne členenie priestoru, hlavný bočný vstup a sedlovú strechu s trojuholníkovým profilom, ktoré spolu vytvárajú stavbu evokujúcu tradičnú chalupu českého vidieka z konca 19. storočia. Stavba pôsobí jednotným dojmom, rovnaké materiály a farby prechádzajú exteriérom aj interiérom. Sivá omietka a betónový chodník sa zhodujú so stierkou na schodisku, drevená podlaha ladí s dubovými parapetmi, masívnym nábytkom z rovnakého materiálu i trámami, ktoré umocňujú vidiecku atmosféru. Ani stavba garážového státia so sklodom neruší celkovú jednotu domu. Je navrhnutá ako zjednodušený prístrešok, vyhotovený s rovnakým povrchom omietky ako samotná stavba, do ktorej priamo nezasahuje, ale hlavnú konštrukciu účelne dopĺňa.



Priestranná záhrada ponúka viacero možností využitia. Majitelia v budúcnosti plánujú jej odbornú úpravu.



Rovnaké materiály hrajú dôležitú úlohu v exteriéri aj interiéri, efektne vyriešený je i zásobník na drevo.



V centrálnej časti domu sa nachádza „pec“ – priestor so schodiskom, kozubom a technickou miestnosťou, ktorá skrýva technológie na vykurovanie.

Všetko na dosah ruky

V celom dome nenájdete žiadny zbytočný priestor, všetko má svoje miesto a využitie. Pôvodná stará vidiecka chalupa bola charakteristická svojou účelovou a praktickou dispozíciou. Rovnako je to aj v prípade tejto novostavby. Dve tretiny pôdorysu domu zaberá veľký obytný priestor, ktorý pôsobí priestranne vďaka otvorenému stropu v zadnej časti. Centrum celého diania je sústredené v hlavnej obytnej časti prízemnia okolo „pece“, ktorá sa dá vďaka šikovnému a nápaditému architektonickému riešeniu obchádzať. Priechod umožňuje rýchly prístup do kuchyne i komory, čo uvítala predovšetkým pani domu. Tento multifunkčný objekt zahŕňa aj monolitické železobetónové schodisko, knižnicu a kozub. Je to zároveň aj jediný zdroj tepla v dome, pretože sa vnútri nachádzajú technológie na vykurovanie. Podobne ako sa v starých chalupách chodilo spať na pec, aj tu sa po tomto telese stúpa nahor k spálni a detským izbám. Z obývacej časti potom vedie výstup na priedomie a terasu, kde si majitelia vytvorili úžitkovú záhradku. Stačí už len urobiť dva kroky k zelenine a čerstvým bylinkám.



Priestor pri schodisku architekt nápadito využil na vytvorenie veľkej knižnice.

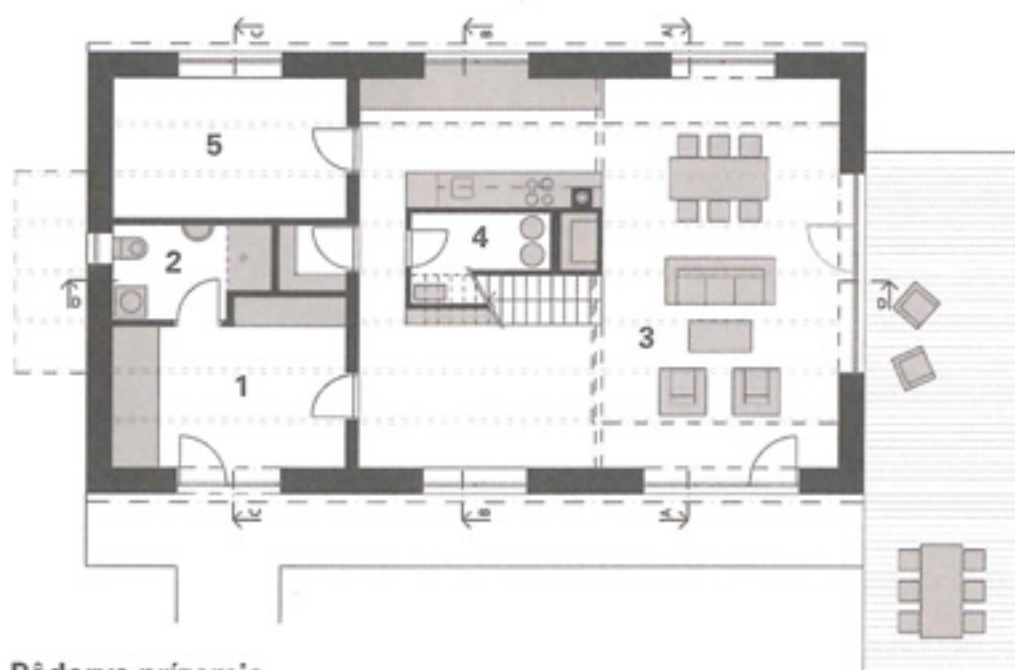


Nízke prevádzkové náklady

Dom má veľmi dobrú izoláciu s minimálnymi požiadavkami na vykurovanie. Kombinácia tepelného čerpadla a solárnych kolektorov na ohrev vody sa ukázala ako optimálne riešenie, pretože približne od apríla do októbra sa tepelné čerpadlo takmer nezapne. Všetko obstarajú solárne panely, ktoré ohrievajú úžitkovú a vykurovaciu vodu a šetria životnosť tepelného čerpadla ako takého. S tepelnou stratou 2,9 kW sa celkové náklady na vykurovanie, osvetlenie, spotrebiče a vetranie pohybujú v priemere okolo 37 € mesačne.

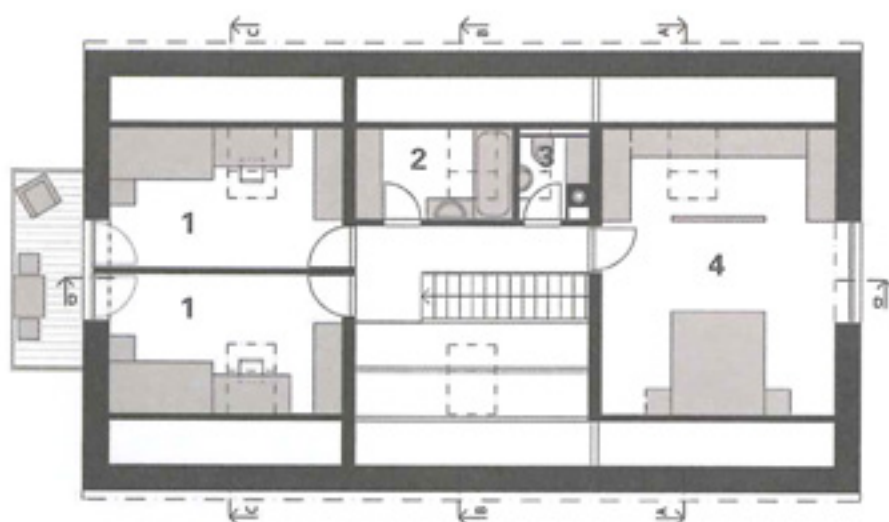
Ohrev vody

V prípade pasívnych domov ohrev vody spoľahlivo zabezpečia solárne zostavy pozostávajúce zo solárnych kolektorov a bivalentného zásobníka na prípravu teplej vody. Najmodernejšie solárne zostavy sú už väčšinou nenáročné na priestor. Ich využívanie je v súčasnosti veľmi efektívne – pri správnom návrhu zabezpečia až 70 % teplej vody ročne. Na výber sú nielen klasické tlakové, ale aj beztlakové solárne kolektory. Výhodou beztlakového systému je skutočnosť, že pri ňom odpadajú problémy s prehrievaním solárnych kolektorov v lete a s odolnosťou proti zamrznutiu v zimnom období.



Pôdorys prízemia

1 zádverie, 2 dolná kúpeľňa, 3 obytná miestnosť spojená s kuchyňou, 4 technická miestnosť, 5 komora, pracovňa



Pôdorys podkrovia

1 detská izba rozdelená na dve časti, 2 kúpeľňa, 3 WC, 4 spálňa